



VULGAR

Un spațiu
pentru
noi toate



VULGAR

**Un spațiu
pentru noi toate:
comunitatea safică
și mișcarea feministă**

**Ghid pentru colaborare între organizațiile
feministe și persoanele safice**

Autoare: Andrada Tudose

Coordonatoare activitate: Daria Nițu

Project manager: Alex Zorilă

Ilustrații: Sasha Staicu

Design grafic: Yanna Zosmer

Realizat de Asociația Vulgar

Sumar

1. INTRODUCERE

2. PERSOANELE SAFICE ȘI RELAȚIA CU ORGANIZAȚIILE FEMINISTE – PERSPECTIVE DIN PARȚEA ORGANIZAȚIILOR

2.1. Cum se poziționează persoanele safice în raport cu organizațiile feministe: perspective generale

2.2. Încrederea persoanelor safice în relația cu organizațiile feministe

2.3. Probleme specifice ale persoanelor safice și diferențele observate față de cazurile beneficiarelor heterosexuale

2.4. Relația persoanelor safice cu autoritățile: frică și neîncredere

2.5. Intersecționalitate: experiența persoanelor safice rome și multiplicarea discriminării

2.6. Colaborarea cu organizațiile LGBTQ

2.7. Greutățile și nevoile organizațiilor feministe

3. SITUAȚIA ACTUALĂ ȘI PROVOCĂRILE PERSOANELOR SAFICE – PERSPECTIVE DIN INTERIORUL COMUNITĂȚII

3.1. Comunitate și incluziune

3.2. Accesul la servicii de sănătate

3.3. Protecție legală și accesul la servicii sociale

4. RECOMANDĂRI PENTRU ORGANIZAȚIILE FEMINISTE

5. MAPAREA ORGANIZAȚIILOR CARE OFERĂ SERVICII ȘI INFORMAȚII PERSOANELOR SAFICE ÎN BUCUREȘTI

6. CONCLUZII

Capitolul 1

Introducere



Acest ghid a apărut dintr-o nevoie reală de a înțelege mai bine experiențele persoanelor safice și de a crea împreună spații în care ele să se simtă în siguranță, înțelese și reprezentate. Chiar dacă persoanele safice sunt adesea parte activă a mișcării feministe și a comunității LGBTQ+, nevoile lor specifice rămân adesea invizibile, iar barierele cu care se confruntă sunt insuficient cunoscute sau discutate.

Ghidul de față sintetizează informații colectate prin interviuri și focus group-uri cu reprezentate ale organizațiilor feministe și activiste LGBTQ+ cu scopul de a contura o imagine a dificultăților întâlnite în practică în susținerea persoanelor safice, dar și asupra posibilelor soluții. La final, ne propunem să punem la dispoziție exemple concrete, recomandări aplicabile și resurse practice pentru organizațiile care vor să adopte o abordare mai incluzivă în activitatea lor.

Obiectivul ghidului este, astfel, să faciliteze o colaborare mai apropiată între organizațiile feministe, safice și cele LGBTQ+, să crească vizibilitatea problemelor persoanelor safice și să ofere un cadru mai facil prin care acestea să poată accesa sprijinul de care au nevoie. Documentul își propune să contribuie la construirea unor spații sigure în care persoanele safice să fie văzute, ascultate și susținute, fără teamă și fără a-și ascunde identitatea. Este o invitație la auto-reflecție și acțiune, un pas spre o mișcare feministă mai solidară și mai incluzivă.

“Un spațiu pentru noi toate” nu propune un model unic, ci un proces comun de învățare de a fi împreună. Într-o lume în care tot mai multe voci încearcă să ne separe, acest ghid reprezintă o declarație simplă a faptului că feminismul are loc pentru toate.

1.1. Ce înseamnă „safic”

Prin termenul “safic” ne referim la persoane care se identifică drept femei (cisgender, transgender și intersex) și persoane non-binare sau trans-masc desemnate femei la naștere care se identifică drept lesbiene, bisexuale sau pansexuale. Acest termen este folosit ca o formă incluzivă care nu se limitează la eticheta de “lesbiană”.

În contextul românesc, persoanele safice sunt printre cele mai invizibile categorii, chiar și în interiorul mișcărilor care luptă pentru egalitate. Persoanele lesbiene și femeile queer sunt adesea prezente în spațiile feministe, dar fără ca nevoile lor să fie recunoscute. În același timp, misoginia structurală și lipsa de reprezentare fac ca persoanele safice să fie marginalizate și în interiorul comunității LGBTQ+. În acest sens, vorbim separat despre persoanele safice pentru că este nevoie să recunoaștem experiențele unice și nevoile specifice ale acestora, în încercarea de a repara o absență și invizibilitate istorică.

1.2. Metodologie

Informațiile din acest ghid au fost colectate printr-un proces participativ, atât prin metode calitative de cercetare, cât și prin discuții comunitare. La baza acestui ghid au stat două părți: discuții cu organizații feministe și discuții cu activiștii LGBTQ+.

Pentru a înțelege provocările, nevoile și limitările actuale ale organizațiilor feministe am organizat două focus group-uri la care au participat reprezentante din partea a patru organizații feministe din București: Centrul Filia, E-Romnja, Asociația ANAIS, Asociația Sexul vs Barza. Pentru a aduce în prim-plan perspectiva și provocările persoanelor safice am organizat cinci interviuri online cu activiști și profesioniști LGBTQ+ care lucrează direct cu comunitatea safică.



Capitolul 2

Persoanele safice și relația cu organizațiile feministe–perspective din partea organizațiilor



2.1. Cum se poziționează persoanele safice în raport cu organizațiile feministe: perspective generale

Procesul de colectare a informațiilor prin focus groups a urmărit să înțeleagă modul în care persoanele safice ajung sau nu în contact cu organizațiile feministe, cât și cum se intersectează experiențele acestora cu munca lor de zi cu zi. Reprezentantele care au participat la aceste discuții au fost Cristina Praz și Andrada Cilibiu (Centrul Filia), Carmen Gheorghe și Roxana Oprea (E-Romnja), Isabela Bănescu (Asociația ANAIS), Roxana Radu (Sexul vs Barza). Experiențele fiecărei participante au fost variate, venind din asociații cu activități, misiuni și comunități diferite, dar toate au descris o serie de dificultăți și nevoi comune. La baza discuțiilor au stat cazuri concrete și situații reale pe care fiecare reprezentantă le-a abordat în munca ei privind interacțiunea cu persoane lesbiene și femei queer.

Discuțiile din cadrul focus group-urilor au arătat că persoanele safice se raportează la mișcarea feministă cu o atitudine de interes, dar și cu prudență. Ele percep organizațiile feministe ca potențiale spații sigure, în special când vine vorba de socializare și comunitate, dar, când vine vorba de a apela la serviciile organizațiilor, există o reticență. Toate participantele la focus group-uri au observat că persoanele safice vin foarte rar către organizațiile feministe atunci când au nevoie de sprijin, chiar și în cazurile care intră sub domeniul lor de expertiză. Acestea preferă să se adreseze unei organizații LGBTQ+ sau să caute sprijin informal în cercurile personale. Această alegere ne arată că există un gol în încrederea pe care persoanele safice o acordă organizațiilor feministe că identitatea lor safică va fi înțeleasă, respectată sau luată în serios în spații percepute ca heteronormative.

De cealaltă parte, organizațiile feministe au recunoscut că nu au întotdeauna cunoștințele, resursele sau limbajul potrivit pentru a aborda problemele persoanelor safice. O problemă recurentă care a reieșit din discuții este dificultatea organizațiilor de a oferi resurse specifice și potrivite pentru persoanele safice. Acest lucru îl întâlnesc cel mai mult atunci când beneficiarele apelează la organizații pentru recomandări de medici ginecologi, avocați, terapeuți LGBTQ+ friendly.

2.2. Încrederea persoanelor safice în relația cu organizațiile feministe

Una dintre temele care a reieșit cel mai mult din discuțiile în focus groups a fost reticența persoanelor safice de a intra în contact cu organizațiile feministe atunci când au nevoie de sprijin. În urma discuțiilor pentru a înțelege de unde vine această problemă a reieșit un element structural: modul în care societatea patriarhală condiționează toate femeile să își pună sub semnul întrebării relevanța și validitatea propriilor experiențe. Pentru persoanele safice, acest lucru se suprapune și cu identitatea și marginalizarea queer și poate crea un dubiu suplimentar atunci când se gândesc dacă experiența lor „merită” să fie împărtășită. Acest lucru se leagă și de un sentiment de excludere ca urmare a faptului că au simțit că identitatea lor nu este recunoscută, înțeleasă sau vizibilă în spațiile din jur. În timp, această excludere repetată devine o lecție interiorizată de a își submina și minimiza experiențele și trăirile.

Participantele la focus group-uri au mai remarcat că multe persoane safice simt că femeile heterosexuale sau organizațiile percepute ca heteronormative nu ar putea înțelege pe deplin experiența prin care trec. Multe dintre organizațiile feministe sunt văzute din exterior prin prisma comunicării publice sau a majorității beneficiarelor, ceea ce poate crea impresia că nu sunt spații gândite și pentru experiențele queer. Astfel, chiar și în cazurile în care o organizație feministă ar putea oferi sprijin specializat, cum ar fi în cazurile de violență domestică, persoanele safice preferă să se îndrepte din start către organizațiile LGBTQ+, percepute ca fiind spații mai apropiate identității lor.

Atunci când organizațiile feministe nu comunică vizibil faptul că au o abordare intersecțională, persoanele safice ajung să presupună că identitatea lor queer nu va fi pe deplin înțeleasă și integrată în modul în care organizația abordează cazul. Chiar dacă organizațiile sunt deschise la a ajuta, lipsa unei poziționări sau a unui limbaj

mai incluziv poate însemna că beneficiara nu va vedea nicio dovadă clară că spațiul este construit și pentru ea.

Un alt aspect important subliniat de participante este încrederea foarte mare pe care persoanele safice o au în comunitățile apropiate și în cercurile de prieteni. Această încredere este o resursă importantă, dar poate crea și o barieră în accesarea serviciilor din exterior. Sprijinul comunității este esențial dar, în multe cazuri, nu este suficient, lucru care va fi abordat mai pe larg în secțiunile ce urmează.

Astfel, încrederea persoanelor safice în relația cu organizațiile feministe este influențată atât de factori structurali, prin presiunile pe care le simt din partea societății și a patriarhatului asupra identităților lor, cât și de experiențele personale și modul în care organizațiile sunt văzute în exterior.

Din toate discuțiile a reieșit și posibilitatea ca beneficiarele safice să aleagă să nu își împărtășească identitatea queer atunci când apelează la ajutorul unei organizații feministe. Reprezentatele organizațiilor au subliniat că această lipsă de informație poate face mai dificilă înțelegerea completă a situației și, implicit, poate limita tipul de sprijin care poate fi oferit, întrucât anumite riscuri sau nevoi specifice nu pot fi vizibile fără acest context. Identitatea safică poate fi, astfel, un factor important care poate determina gravitatea situației, traseul unui caz, tipul de recomandări potrivite și riscurile asociate.

Unul dintre cele mai importante momente când organizațiile au nevoie să cunoască orientarea persoanei este legat de recomandările pe care le pot face. În situațiile în care beneficiara are nevoie de un medic, un psiholog, un avocat sau o altă organizație, participantele au spus că trebuie să ia în considerare dacă specialistul sau serviciul respectiv ar fi sigur pentru persoana safică. Fără această informație, o recomandare bine intenționată poate face mai mult rău beneficiarei, ducând la experiențe negative, invalidante sau chiar retraumatizante.

În același timp, participantele au explicat că, în unele cazuri, organizația este doar un intermediar între beneficiară și altă organizație sau alte servicii, cum este și cazul Centrului Filia. În aceste situații, echipele preferă să rămână la un nivel minim de detalii despre situație pentru a nu forța persoana să retrăiască situația traumatică în mai multe interacțiuni sau să dezvăluie lucruri pe care nu se simte pregătită să le împărtășească. În astfel de contexte, faptul că persoanele nu își împărtășesc

identitatea safică este respectat ca o limită personală, iar organizațiile încearcă să ofere sprijinul necesar cu un minim de informații.

În cazul altor organizații, cum este ANAIS, prima etapa pentru oferirea serviciilor începe cu o evaluare socială, realizată de asistentul social, moment în care orientarea devine importantă pentru înțelegerea cadrului în care s-a produs violența (violență în familie, violență într-un cuplu heterosexual sau violență într-o relație safică). Fără această informație, evaluarea poate pierde elemente importante din dinamica relației și din vulnerabilitățile asociate, iar recomandările ulterioare pot să nu fie pe deplin adecvate.

Astfel, neîncrederea persoanelor în a își face cunoscută identitatea safică nu reprezintă un obstacol pentru organizațiile feministe, ci un element care le cere să lucreze cu și mai multă atenție. Organizațiile trebuie să echilibreze nevoia de informații pentru asigurarea sprijinului adecvat cu respectul pentru limitele personale.

2.3. Probleme specifice ale persoanelor safice și diferențele observate față de cazurile beneficiarelor heterosexuale

În experiența organizațiilor feministe, persoanele safice care solicită sprijin se confruntă cu o serie de dificultăți specifice care se suprapun peste problemele comune tuturor femeilor, dar care sunt amplificate de identitatea lor sexuală și de contextul social în care trăiesc. Aceste dificultăți influențează modul în care organizațiile pot interveni și scot la suprafață zone unde sistemul, atât social cât și instituțional, nu le oferă sprijinul adecvat.

Una dintre problemele observate frecvent este discriminarea sau negarea identității lor safice din partea societății, mai ales în interacțiunea cu sistemul medical. Tocmai de aceea, unele participante au împărtășit că unul dintre motivele principale pentru care persoanele safice le contactează este solicitarea unei recomandări de medic ginecolog safic-friendly. În această situație, reprezentantele au explicat faptul că momentan nu oferă direct numele unui medic. O reprezentantă a descris clar asta: “nu recomandăm cu nume și prenume pentru că ne este puțin frică să facem o recomandare și experiența să fie de fapt una proastă. Există încredere în organizație, iar dacă recomandarea nu e bună, persoana poate deveni rezervată să mai întrebe și în altă parte”, iar alta a împărtășit aceeași îngrijorare: “cineva poate să fie ok cu o

persoană și cu altă persoană nu, sau poate să aibă o zi proastă și să nu fie ok”. Pentru a gestiona aceste situații, organizațiile preferă să ofere instrumente de evaluare beneficiarei, ajutând-o să găsească singură un medic potrivit. Dar, din păcate, acest lucru devine mult mai complicat atunci când încerci să găsești un medic safic-friendly, având în vedere că majoritatea nu fac publică această informație. De aceea, nevoia de liste de medici ginecologi safic-friendly a fost exprimată de către participante. În acest sens, din februarie 2025, Asociația Vulgar a început să construiască și să gestioneze o listă de medici ginecologi safic-friendly, elaborată pe baza feedback-ului comunității. Până în prezent, Vulgar a oferit peste 50 de recomandări către persoane safice care au solicitat acest sprijin. Recomandările pot fi cerute la adresa vulgar.ong@gmail.com, unde beneficiarele sunt rugate să ofere următoarele detalii: oraș (București, Iași sau Cluj), suma maximă pe care beneficiara e dispusă să o plătească, dacă prin Casa de Asigurări sau nu, alte aspecte ale identității sale pe care le consideră relevante pentru consult (abilități diferite, etnie, neurodivergență etc.).

Un alt aspect cu care persoanele safice se confruntă este o dublă minimizare a abuzurilor: atât din partea societății și a autorităților, dar și personală. Participantele au observat că persoanele lesbiene și femeile queer tind să își minimizeze experiențele din cauza faptului că trăiesc cu o dublă invalidare: cea aplicată femeilor în general (fraze precum „exagerezi”, „ești tu prea sensibilă”) și aceea aplicată femeilor queer, unde violența este percepută ca fiind „mai puțin reală”. De exemplu, violul nu este recunoscut ca atare, în societate și în percepția generală, dacă nu implică penetrarea cu un penis, iar violența domestică în cupluri safice este adesea redusă la “o ceartă de fete”. Această diminuare constantă a experiențelor face ca persoanele safice să ajungă prea târziu la a cere ajutor sau să creadă că problema lor nu este suficient de gravă cât să merite sprijin.

Reprezentantele au subliniat și lipsa serviciilor adaptate persoanelor queer, în special în orașele mici sau în mediul rural. Chiar și în localitățile unde există organizații, acestea pot avea resurse limitate, iar serviciile de stat sunt insuficiente sau inexistente. În aceste situații, organizațiile feministe se confruntă cu dilema de a nu avea către cine să direcționeze beneficiara.

Pe lângă aceste probleme, participantele au remarcat și lipsa de încredere cu care multe persoane safice vin către organizații. Această neîncredere este un efect

al marginalizării sistemice, al discriminării repetate și al fricii de a fi judecate sau expuse. Acest aspect se observă și în diferența prin care persoanele safice primesc sprijinul oferit, în comparație cu beneficiarele heterosexuale. Participantele au simțit un nivel mai mare de recunoștință, nu pentru că ajutorul ar fi fost diferit, ci pentru că persoanele safice nu sunt obișnuite să primească sprijin. O participantă a descris această situație astfel: “Cred că vine și dintr-un sens de frică. Faptul că poate o să ceară ajutorul și nu o să fie ajutate. Dar cred că micul ajutor pe care îl dau eu, deși e în mod egal dat tuturor, înseamnă foarte mult pentru ele și arată mai degrabă lipsurile din sistem și din societate”.

Organizațiile au observat și că persoanele safice se pot confrunta cu probleme de sănătate mintală precum depresie sau anxietate, cauzate de multe ori de marginalizarea și discriminarea de care se lovesc. În astfel de situații, organizațiile simt o responsabilitate și dificultate suplimentară pentru că nu știu întotdeauna către ce specialiști pot direcționa persoana fără riscul de a o expune unui mediu care să îi facă mai mult rău. Lipsa de psihologi și psihiatri pregătiți să răspundă adecvat la problemele persoanelor safice complică intervenția și poate face ca organizația să devină principalul spațiu de sprijin emoțional al beneficiarelor.

O altă diferență observată este în modul în care persoanele safice se raportează la comunitatea lor, anume încercarea de a păstra pacea, nu doar în relația cu persoana abuzatoare, ci și în comunitate. Pentru ele, pierderea comunității poate fi resimțită la fel de dureros ca pierderea familiei biologice în cazul femeilor heterosexuale, în special în cazurile în care victimele sunt ostracizate de familie. Familia aleasă, anume cercurile de prieteni queer și grupurile restrânse, funcționează ca un sistem de sprijin esențial. De aceea, frica de conflict, frica de a rupe relații sau de a fi excluse dintr-o comunitate deja mică joacă un rol major în deciziilor lor, întrucât se poate simți ca pierderea oricărei forme de comunitate.

O participantă la focus group a explicat că această frică de excludere adaugă încă un strat de complexitate: “Cred că în ultima vreme oamenii au mai mult acces la psihoeucație legată de abuzul în familie și necesitatea de a te rupe și a găsi familie în prieteni și în comunități. Însă nu știu dacă a fost atât de multă informație despre cum să gestionezi frica că vei pierde familia aleasă sau frica că se va vorbi în comunitate despre persoana care a abuzat și cum va fi, ea sau tu, exclusă”. Această teamă poate alimenta și negarea abuzului în primele faze pentru că asumarea unei dinamici

abuzive poate duce la pierderea singurei structuri de sprijin.

Reprezentantele au subliniat și că lucrul cu persoanele safice aduce multe situații cu nuanțe complexe, în care este nevoie să își examineze propriile biasuri, atât despre persoanele safice, cât și despre violență și multitudinea de forme în care aceasta se poate manifesta. S-a discutat, astfel, despre importanța ca specialiștii să își conștientizeze prejudecățile și să poată evita presupunerile (de exemplu, că o persoană safică nu poate să fie agresivă sau că dinamica relațiilor safice se aseamănă automat cu cea din relațiile heterosexuale) și să analizeze fiecare caz individual. Această conștientizare ajută organizațiile să răspundă mai adecvat complexității situațiilor și să evite reproducerea stereotipurilor sau minimizarea experiențelor persoanelor safice.

2.4. Relația persoanelor safice cu autoritățile: frică și neîncredere

Pentru persoanele safice, relația cu autoritățile este marcată de anxietate, frici și așteptări negative. Această frică profundă influențează modul în care beneficiarele cer ajutor, precum și limitele pe care organizațiile le întâlnesc atunci când încearcă să sprijine un caz.

Unul dintre aspectele importante pe care participantele îl menționează este faptul că organizațiile simt nevoia să precizeze identitatea safică a beneficiarei atunci când se consultă cu avocații, tocmai pentru că știu că autoritățile pot să aibă biasuri atunci când află că este vorba despre un cuplu queer sau despre o persoană safică. Chiar dacă legea este formulată suficient de larg cât să includă cuplurile queer, aplicarea ei depinde de atitudinea celor responsabili, ceea ce duce la riscul ca autoritățile să facă și mai dificilă intervenția în cazurile persoanelor safice. Acest lucru se poate traduce în încercări de a minimiza situația, invalidări sau întârzieri în proces.

Situația devine și mai complicată atunci când persoana safică are și alte identități vulnerabile. În astfel de cazuri, discriminarea nu se adună doar ca două elemente separate, ci se amplifică reciproc. O reprezentantă a explicat cum, în cazul beneficiarelor române, “poliția nu știe să acționeze oricum”, iar când cazul implică o femeie romă într-o relație safică, riscul de invalidare sau discriminare este și mai mare. Într-unul din exemplele discutate, organizația a decis să nu dezvăluie poliției faptul că beneficiara se afla într-o relație safică, tocmai pentru a evita o reacție

și mai ostilă sau o invalidare completă a situației. Această nevoie de a ascunde informații pentru a proteja victima arată vulnerabilitatea crescută a persoanelor rome în fața autorităților. Pentru ele, interacțiunea cu poliția vine cu o triplă frică: frica de misoginie, rasism și lesbofobie. În aceste condiții, reticența de a apela la instituții este și mai puternică, iar organizațiile sunt nevoite să se adapteze unei realități în care instituțiile nu sunt percepute ca spații sigure.

Reprezentantele au observat și că majoritatea persoanelor safice care le cer sprijinul într-o situație de abuz își exprimă frica de a merge la poliție. Ele simt că nu vor fi crezute de autorități, că situația lor va fi tratată cu superficialitate sau că vor fi discriminate. Unele pornesc din start cu reticență sau refuz categoric, bazat pe experiențe anterioare traumatizante, fie proprii, fie ale altor persoane queer din jurul lor. Aceste povești și experiențe constante transmit în comunitate mesajul colectiv privind faptul că poliția nu este un spațiu sigur. Pentru organizații, această realitate este dificil de navigat. Atunci când persoana refuză, în multe cazuri justificat, interacțiunea cu autoritățile, instrumentele pe care organizația le poate folosi sunt și mai limitate.

Relația persoanelor safice cu autoritățile este modelată de un sistem care, în loc să ofere protecție, devine adesea o sursă de risc. Pentru organizațiile feministe, această situație presupune o muncă constantă de echilibru între nevoia de protecție legală și respectarea limitelor dictate de experiențele beneficiarelor. Ele trebuie să se adapteze constant, protejând victimele și încercând să evite situațiile în care instituțiile statului pot produce mai mult rău decât bine.

2.5. Intersecționalitate: experiența persoanelor safice rome și multiplicarea discriminării

Aflate la intersecția a multiple vulnerabilități, pentru femeile rome, accesul la sprijin devine și mai precar. Cum am analizat mai devreme, în relația cu autoritățile, femeile rome sunt adesea discriminate, respinse sau tratate cu brutalitate, iar atunci când se adaugă și orientarea safică, riscul crește și mai mult. Dar acest risc crescut și dublu standard este aplicat femeilor rome în orice situație instituțională. Una dintre reprezentante a descris acest fenomen: “E mult dublu standard, e mult rasism. Pentru că dacă profesioniștii se comportă bine într-un caz, situația se schimbă în momentul în care persoana are pielea închisă la culoare”. În interacțiunea cu

medici, servicii sociale sau alte organizații, diferența de tratament apare atunci când identitatea de femeie romă devine vizibilă. Pentru organizații, acest lucru îngreunează recomandările și mai mult, pentru că ceea ce poate fi considerat safe pentru o persoană neromă poate deveni un risc pentru o persoană romă.

Problemele nu apar însă doar în contactul cu instituțiile. Participantele au remarcat că discriminarea și excluderea pot apărea și în interiorul grupurilor și comunităților queer sau feministe din care aceste persoane fac parte: “În momentul în care o persoană romă din grupurile astea greșește, este linșată. Dacă același comportament îl are o persoană neromă, este iertată după ceva vreme. Dar pentru o persoană romă nu se mai deschide ușa. Și e lăsată să se chinuie”. Această diferență în modul în care sunt sancționate greșelile sau vulnerabilitățile arată cât de mult propriile biasuri rasiste se reproduc chiar și în spațiile care ar trebui să fie sigure și incluzive.

Experiențele persoanelor safice romă arată cât de necesar este un cadru intersecțional real în munca organizațiilor feministe și queer. Interacțiunea cu o persoană aflată la intersecția mai multor forme de marginalizare înseamnă că sprijinul trebuie adaptat nu doar la situația de violență, ci și la felul în care identitatea romă și orientarea safică transformă fiecare interacțiune cu instituțiile și relația cu comunitatea.

2.6. Colaborarea cu organizațiile LGBTQ+

Colaborarea dintre organizațiile feministe și cele LGBTQ+ există și este funcțională, dar se bazează aproape exclusiv pe relații personale și contacte informale. Această colaborare este eficientă în situații urgente, dar poate deveni vulnerabilă atunci când cazurile necesită continuitate sau monitorizare.

Organizațiile feministe trimit cazuri sau se consultă cu organizațiile LGBTQ+, mai ales când este nevoie de expertiză specializată. Totuși, lipsa de protocoale sau de mecanisme mai formale poate face dificilă urmărirea traseului cazului și monitorizarea sprijinului oferit. Uneori, persoanele safice nu continuă procesul după redirectionarea către altă organizație, iar organizația feministă nu are capacitatea de a monitoriza situația.

Reprezentantele organizațiilor au exprimat dorința de a avea întâlniri recurente între organizațiile feministe și cele LGBTQ+ pentru a discuta resurse, proceduri și dificultăți

comune. Un alt element exprimat este o bază de date comună cu specialiști LGBTQ+ safe, servicii queer-friendly și resurse adecvate.

Organizațiile au subliniat și faptul că ar beneficia de traininguri susținute de organizațiile LGBTQ+, în timp ce acestea din urmă ar putea învăța din expertiza feministă. Acest schimb de experiențe ar ajuta la crearea unui sistem integrat de sprijin, în care persoanele safice să nu mai fie nevoite să navigheze singure între două lumi care ar trebui să le reprezinte împreună. Aici, organizațiile safice pot juca un rol esențial în facilitarea conexiunii dintre aceste lumi. Fiind organizațiile care fac legătura dintre feminism și queerness, acestea pot construi punți și media colaborări între organizațiile feministe și cele LGBTQ+.

2.7. Greutățile și nevoile organizațiilor feministe

Discuțiile din focus group-uri au arătat că organizațiile feministe se confruntă cu o serie de dificultăți în lucrul cu persoanele safice, dificultăți care vin atât din lipsa de resurse, cât și din contextul în care își desfășoară activitatea. Participantele au vorbit despre limitele cu care se confruntă: lipsa limbajului adecvat, absența specialiștilor queer-friendly în domeniile profesionale, constrângerile financiare și presiunea pe care o resimt ca urmare a numărului mare de cazuri cu care se confruntă. Toate aceste elemente influențează capacitatea organizațiilor de a răspunde nevoilor persoanelor safice în mod corespunzător.

Una dintre provocările pe care participantele din organizațiile feministe o simt este dificultatea de a înțelege pe deplin experiențele persoanelor safice. Acestea au spus că nu întotdeauna știu cum să abordeze anumite situații, cum să formuleze întrebările potrivite sau ce limbaj să folosească pentru a nu ofensa, a nu presupune sau a nu reproduce stereotipuri.

“La organizațiile LGBTQ+ persoanele queer vin pentru toate problemele pe care le au. Adică nu e neapărat o problemă legată de orientarea lor. Vin pentru că știu că o să fie safe. Dar noi nu prea știm neapărat cum să gestionăm toate situațiile.”, a relatat o participantă la focus group.

Această nesiguranță nu reflectă lipsa de dorință sau interes, ci lipsa formării specializate și a expunerii suficiente la dinamica relațiilor safice.

Un alt obstacol semnificativ apare în spațiile ostile, în special în școli, unde

organizațiile simt că trebuie să se adapteze sau chiar să își cenzureze discursul. Participantele au menționat situații în care profesorii manifestă atitudini homofobe, iar organizațiile sunt forțate să își modifice limbajul în unul mai puțin incluziv decât ar dori, pentru a nu fi excluse din acel mediu. O participantă a explicat: “Tu, ca organizație, ești foarte limitată, că oricum abia te primesc și profesorii nu vor nici să zici hărțuire sexuală, ci hărțuire stradală”.

Organizațiile au semnalat și lipsa colaboratorilor cu care pot lucra. Chiar și atunci când există persoane sau organizații queer-friendly, acestea sunt adesea suprasolicitate și nu pot prelua numărul mare de cazuri care ar avea nevoie de sprijin. Această lipsă de infrastructură comunitară împinge organizațiile să caute soluții individuale, ad-hoc, care sunt dificil de susținut pe termen lung.

Reprezentantele au explicat și că finanțările pe care le primesc sunt rareori flexibile. Proiectele au obiective fixe, iar organizațiile nu își pot extinde activitatea în funcție de nevoile reale ale comunității. În cazul ANAIS, de exemplu, asta poate însemna că sunt nevoite să refuze cazuri de violență în familie în cazurile persoanelor safice, dacă acestea nu se încadrează în criteriile rigide ale finanțatorilor.

În contextul în care solicitările sunt numeroase, iar resursele limitate, organizațiile sunt nevoite să prioritizeze cazurile. Toate organizațiile au spus că prioritizează cazurile în funcție de gravitate, urgență și de prezența identităților vulnerabile ale beneficiarelor. În situații specifice, unele organizații precum Centrul Filia aleg să își folosească propriile resurse pentru a sprijini cazurile mai sensibile. În plus, preiau personal cele mai grave sau complexe cazuri, iar pentru cele generale oferă contactele altor organizații, apelând la colaborările existente.

Participantele au mai identificat câteva nevoi concrete, care ar putea ajuta la capacitatea organizațiilor de a sprijini persoanele safice:

Finanțări flexibile și traininguri specializate

Organizațiile au nevoie de finanțări care să le permită să lucreze cu o diversitatea de persoane și probleme. Ele au menționat și nevoia de traininguri pentru întreaga rețea: medici, polițiști, dar și pentru propriile echipe, pentru a înțelege mai bine dinamica relațiilor safice.

Spații sigure pentru dialog în activism

“Zona asta de spații în care să stăm cum a fost astăzi și să împărtășești anumite situații fără să te simți judecată. Eu în continuare îmi doresc să cred că oamenii care lucrează în domeniul ăsta își doresc să facă bine. Dacă nu gestionăm niște situații perfect nu e pentru că vrem să facem rău, ci pentru că încă învățăm”, a exprimat o participantă.

Sentimentul de siguranță în interiorul spațiilor activiste ar permite și încuraja împărtășirea experiențelor dificile, învățarea comună și continuă, cât și reducerea anxietății de a greși.

Rețele de specialiști safe

Organizațiile au nevoie de contacte clare și verificate pentru ginecologi, terapeuți, avocați LGBTQ+ safe. În lipsa acestor rețele, organizațiile riscă să facă recomandări nesigure sau să evite complet să recomande un specialist din frica de a nu face și mai mult rău.

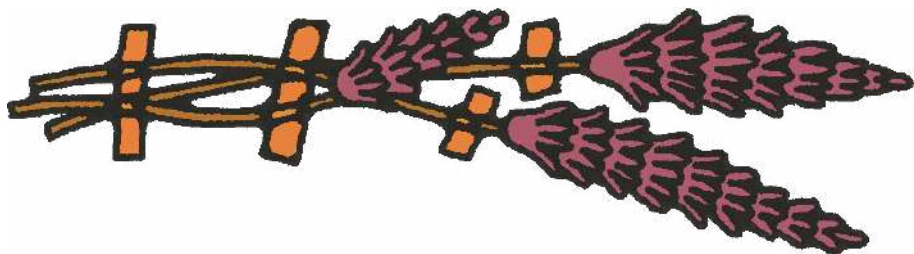
La finalul discuțiilor am rămas cu o serie de întrebări care au conturat direcția acestui ghid. Sunt întrebări care nu cer soluții rapide, ci reflecție, dialog și deschiderea de a ne ajusta practicile astfel încât persoanele safice să se simtă cu adevărat văzute și sprijinite.

- **Cum pot deveni organizațiile feministe spații către care persoanele safice să se îndrepte cu încredere și siguranță?**
- **Cum suntem cu adevărat intersecționale?**
- **Cum putem crea și menține o relație sănătoasă între organizațiile feministe, safice și cele LGBTQ+?**
- **Putem crea spații în care persoanele safice să se simtă cu adevărat incluse? Cum le construim în funcție de nevoile specifice pe care această comunitate le are?**



Capitolul 3

Situația actuală și provocările persoanelor safice–perspective din interiorul comunității



Dacă în capitolul anterior am privit persoanele safice prin ochii reprezentatelor din organizațiile feministe, acest capitol își propune să mute accentul pe ce se vede din interiorul comunității. În loc să vorbim despre persoanele safice doar ca beneficiare, le vom privi prin munca și ochii activiștilor și profesioniștilor queer care lucrează direct cu acestea.

3.1. Comunitate și incluziune

Discuția cu Alex Zorilă, activistă lesbiană și Președinta Asociației Vulgar, aduce în prim plan experiența persoanelor safice, de la relația cu restul mișcărilor, la problemele specifice cu care comunitatea se confruntă și efectele acestora. Discutând despre modul în care a luat naștere Vulgar, prima organizație safică din București, Alex a împărtășit că aceasta a apărut tocmai din sentimentul că nevoile persoanelor lesbiene și femeilor queer nu sunt adresate nici de organizațiile LGBTQ+ și nici de cele feministe, deși persoanele safice sunt prezente și active în ambele spații.

Alex povestește cum, în interiorul mișcării LGBTQ+, comunitatea safică nu a reprezentat o prioritate. Acest aspect are mai multe surse, aici intervenind misoginia generală din societate, lesbofobia și bifobia care se regăsesc chiar și în interiorul comunității, cât și faptul că femeile, în general, sunt mai puțin vizibile și problemele lor sunt mai puțin luate în serios. Comunitatea safică rămâne adesea invizibilă, iar asta se regăsește și la nivelul organizațiilor LGBTQ+.

“Suntem într-un cerc vicios în care până și activiștii LGBT cred că persoanele safice nu au probleme specifice. Și societatea te face să crezi asta, că tu ca persoană safică nu ai probleme”.

Alex explică cum multe inițiative safice internaționale apar în momentul în care cineva activ în cadrul unei organizații LGBTQ+ observă că nevoile comunității safice rămân neadresate sau secundare. În același timp, este conștientă că este foarte greu pentru o organizație LGBTQ+ să acopere întreaga diversitate a problemelor din interiorul mișcării. Însă, rezultatul concret este că persoanele safice sunt, de multe ori, lăsate la margine.

În raport cu mișcarea feministă, Alex subliniază că persoanele safice **“au fost mereu acolo”**. Persoanele lesbiene și femeile queer au făcut mereu parte din mișcare și din organizații feministe, dar, odată ce feminismul s-a format în jurul ideii de a proteja toate femeile, s-a ajuns ușor la o generalizare care, fără intenție, a exclus comunitățile marginalizate. Atunci când te adresezi tuturor femeilor, dar nu te uiți specific la ce înseamnă să fii lesbiană, femeie queer, romă, trans, unele experiențe dispar din cadru și devin invizibile. Alex vede acest lucru ca fiind și motivul pentru care apar organizațiile specifice, care se adresează unei mini-comunități, precum Vulgar, deoarece organizațiile mari tind să aleagă o abordare generală, iar acolo, fără intenție, se pierd din vedere particularitățile anumitor grupuri.

„Oricum, ca femeie, ca lesbiană, ca bisexuală, să te plângi în societatea românească că ți-e greu este văzut ca un semn de slăbiciune”.

Dacă discutăm despre problemele cu care persoanele safice se confruntă cel mai des, Alex subliniază că cele mai grave probleme sunt cele pe care nici persoanele safice nu le percep ca atare, deși le afectează constant viața. Un exemplu este chiar relația cu medicul ginecolog care, în cele mai multe cazuri, vine împreună cu anxietate, frică, lipsă de informare și experiențe neplăcute repetate.

„Sunt niște lucruri prin care nu ar trebui să trecem, nu ar trebui să fie atât de greu. Doar că suntem atât de obișnuite să trecem prin ele și să ne fie greu, încât nici nu ne gândim că lucrurile ar putea să fie diferite sau că ar fi normal ca lucrurile să fie diferite. Pentru că normalitatea noastră vine cu multe greutateți.”

Pentru femei, și, în special pentru persoanele safice, standardele sunt atât de joase încât o consultație scurtă, rece, dar fără jigniri și injurii poate fi percepută ca „cea mai bună experiență”. „Noi încă nu știm ce merităm de la un medic ginecolog. Standardele noastre sunt foarte, foarte joase când vine vorba de servicii”.

La nivel comunitar, Alex vorbește despre faptul că persoanele safice nu sunt obișnuite să aibă lucruri create doar pentru ele. Există un sentiment de vinovăție atunci când creezi un eveniment doar pentru persoane lesbiene și femei queer, din gândul că excluzi restul comunității. Experiența noastră ca femei, obișnuite cu excluderea și cu lipsa lucrurilor gândite special și doar pentru noi ne împiedică să acceptăm aceste spații. În zona comunitară, această excludere se simte inclusiv dacă ne raportăm la cluburile LGBTQ+ friendly, unde, în multe cazuri, persoanele safice nu au o experiență pozitivă în care să se simtă în siguranță. De multe ori,

cluburile LGBTQ+ friendly sunt asimilate de bărbați gay care pot să nu aibă un comportament respectuos față de femei și față de persoanele safice.

În comunitatea LGBTQ+, solidaritatea între persoanele safice a existat mereu, chiar dacă nu a fost vizibilă sau formalizată de restul comunității. „**Oamenii nu se simt la același nivel cu restul comunității, nu trăiesc la fel de bine și vor să se solidarizeze, chiar dacă este ceva ce nu este foarte vizibil, foarte activ, o simți și vrei să te implic și să îți cauți comunitatea**”. Vulgar reprezintă o asumare explicită a acestei solidarități, „**facem ce s-a întâmplat dintotdeauna în comunitatea noastră**”. Această asumare, spune Alex, poate să perturbe restul comunității LGBTQ+, obișnuită cu modele mai masculine de reprezentare și putere. „**Există o masculinitate toxică care poate fi foarte complexă și diferită pentru bărbații gay, dar ea există. Și de aici vine gândul că poate e scary să avem ceva doar pentru noi. De asta suntem condiționate să ne simțim prost să avem asta**”. Totuși, tocmai aceste experiențe și sentimente de vinovăție au convins-o pe Alex că este normal și este nevoie să existe spații exclusiv safice.

Această invizibilitate asupra persoanelor safice are multiple efecte. Pe plan personal, există un contrast puternic în viețile lor de zi cu zi. Pe deoparte, multe persoane lesbiene și femei queer sunt foarte selective în ceea ce privește viața lor personală și prietenii sau grupurile pe care și le creează, dorind să se simtă puternice și în control. Dar, în fața unui medic, într-o situație de discriminare sau de hărțuire, aceeași persoană se poate simți lipsită de demnitate și de siguranță. Imaginea de putere și control este creată, de fapt, și ca un mecanism de supraviețuire, construit peste realitatea crudă că accesul la servicii, la sănătate, la siguranță, rămân precare.

Lipsa serviciilor, a spațiilor, a sprijinului duc în timp la o lipsă de demnitate și de siguranță în multe alte zone ale vieții. Precum spune și Alex, „nu poți să nu ai niciodată nevoie de un medic sau de un serviciu”. În momentul în care ai nevoie, vulnerabilitatea devine foarte evidentă.

Aceste lucruri se simt și mai puternic asupra persoanelor safice cu vulnerabilități multiple, precum persoanele roma, trans, sărace, care se confruntă cu situații mai complexe de abuz și discriminare. Alex observă că aceste persoane nu sunt obișnuite să aibă un loc unde pot să ceară ajutorul și chiar să fie ajutate, așa că de multe ori acumulează problemele până în punctul în care situația devine copleșitoare.

Dacă, de exemplu, o problemă de sănătate mintală rămâne neadresată, persoana poate ajunge în timp să nu mai poată munci, să își piardă veniturile, să își piardă locuința. În societate nu este normalizat să ceri ajutor la timp, și de aceea, de multe ori, oamenii ajung să ceară sprijin din partea organizațiilor abia în faze extreme.

Pentru persoanele cu identități multiple vulnerabile, este imposibil să adresezi

problema ca fiind singulară. În cazul situațiilor de violență domestică, de exemplu, trebuie să iei în calcul sărăcia, lipsa locuinței, lipsa rețelelor de sprijin, și, cum am observat și în capitolul precedent, discriminarea sistemică din partea autorităților și instituțiilor. **„Trebuie să iei persoana cu toate identitățile și vulnerabilitățile ei și să o tratezi pe de-a-ntregul”.**

Dacă vorbim de efectul asupra societății, Alex observă că bărbații au cel mai mult de câștigat din modul în care comunitatea safică este invizibilă și reprezintă motivul principal pentru care comunitatea, prin persoanele safice și mai ales femeile trans, sunt în această situație.

„De ce nu vezi femeile trans pe stradă? Că nu există? Nu. Sunt multe femei trans în București, dar nu le vezi pentru că nu se simt în siguranță să iasă din casă”.

Alex observă rolul organizațiilor feministe și LGBTQ+ ca un pansament, văzând imposibilă lupta cu sistemele care există de sute de ani. **„E o lume a bărbaților, pentru bărbați. Ce facem noi acum este să ne asigurăm că există anumite alternative, anumite metode prin care să ne oferim grijă și să ne acoperim nevoile pe care le avem pentru a putea supraviețui și trăi. Societatea asta este creată pe ură și control asupra vieților femeilor și este foarte greu să schimbi sistemul acesta”.**

Totuși, lupta și existența organizațiilor este esențială: **„E o problemă mult mai mare, dar ar fi și mai rău să nu existăm și să nu încercăm. Dacă nu încerci atunci e ca și cum ai o moarte sigură”.**

În ceea ce privește relația mișcării LGBTQ+ cu mișcarea feministă, Alex spune că înainte de Vulgar nu exista o mișcare safică asumată ca atare în București. Există colaborare între organizațiile LGBTQ+ și feministe, dar cel mai des asta se întâmplă în zona de acțiuni punctuale.

Vulgar a fost gândit ca o punte între feminism și comunitatea queer, o organizație asumat queer-feministă, în care toate proiectele au această dublă perspectivă. În zona LGBTQ+, Vulgar este conectat la rețelele de organizații queer și are acces la informații și contacte. În zona feministă, Alex a reușit să construiască relații pas cu pas, prin întâlniri, discuții și mult sprijin: **„Organizațiile feministe sunt cele care au ajutat Vulgar să crească și să existe”.**

„Unde este Vulgar acum, ce putem să facem și o parte din relațiile pe care le avem se datorează, pe lângă muncii mele și a echipei, solidarității mișcării feministe”.

Această experiență evidențiază că, deși sistemul mai larg rămâne ostil și construit pe control asupra femeilor, există, în mișcarea feministă din România, foarte multă deschidere, sororitate și solidaritate în relație cu comunitatea și mișcarea safică.

3.2. Accesul la servicii de sănătate

Experiența persoanelor safice în sistemul medical

Experiențele persoanelor safice în sistemul medical sunt marcate de reticență, teamă și neîncredere. Ioana Ilie, medic de familie, psihoterapeută în formare și activistă safică în cadrul Loud Iași, a conturat un tablou amplu al acestor dificultăți, explicând atât cauzele structurale, cât și consecințele lor asupra sănătății persoanelor safice.

Ioana explică cum primul motiv pentru care persoanele safice evită serviciile medicale este lesbofobia, atât directă, cât și subtilă, care vine din partea medicilor. Multe paciente pornesc cu așteptarea că orientarea lor sexuală va fi ridiculizată, invalidată sau tratată ca un element neimportant, chiar și atunci când aceasta este relevantă din punct de vedere medical. Stigmatizarea puternică de zi cu zi asupra persoanelor safice se reflectă, astfel, și în interacțiunile cu sistemul medical.

Chiar și medicii queer-friendly se tem și se feresc să se afirme public ca atare, din cauza societății homofobe. Astfel, rezultatul este un peisaj medical în care persoanele safice nu au nici măcar repere vizibile pentru a identifica cadrele medicale cu care ar putea să se simtă în siguranță. Această teamă de judecată și de discriminare afectează mai mult decât doar emoțional, ea putând să determine acces întârziat, parțial sau chiar absent la servicii medicale esențiale.

Vorbind de efectul acestei frici asupra persoanelor safice, Ioana explică cum multe persoane simt *“tensiunea de halat alb”*, reacția de anxietate crescută și tensiune mărită în fața unui medic. Însă, pentru persoanele safice această reacție este amplificată, fiecare identitate marginalizată adăugând un nivel suplimentar de stres. Dacă o femeie lesbiană simte o presiune în plus în fața sistemului, o femeie lesbiană romă resimte încă una. Astfel, pe măsură ce identitățile se intersectează, sistemul medical devine un spațiu tot mai greu de accesat.

Ioana subliniază cum acest stres poate produce efecte concrete asupra persoanei și a calității vieții sale. Dacă unele persoane ajung să apeleze prea târziu la ajutor medical, când problema s-a agravat, altele pot ajunge să renunțe complet la serviciile medicale în urma experiențelor negative. Ioana notează și experiența persoanelor care trăiesc cu boli cronice și au nevoie să interacționeze continuu cu sistemul medical și cu cadrele medicale. În cazul acestora, stresul repetat al interacțiunii și frica de discriminare se acumulează peste stresul condiției medicale pe care o au.

Această presiune constantă poate genera sentimente intense de singurătate, ajungând să simți lipsa comunității și a grijii. Stările acestea pot duce, în timp, la înstrăinare, la izolare, amânarea cronică a ajutorului medical sau comportamente

de coping nesănătoase.

În plus, Ioana confirmă faptul că de multe ori persoanele safice își ascund identitatea în cabinetul medical, lucru care poate afecta diagnosticul, în special în zona de venerologie, întrucât medicii nu pot recomanda testări sau investigațiile potrivite dacă nu înțeleg practicile sexuale relevante.

Nevoia de a-ți ascunde identitatea în fața medicului este o consecință a interacțiunilor, uneori traumatizante, cu care persoanele safice se confruntă. Ioana a povestit de cazuri în care contactul cu sistemul medical a produs răni suplimentare, de la încălcarea confidențialității din partea psihiatrului, lucru care a determinat pacienta să întrerupă brusc tratamentul medical și să nu mai acceseze serviciile necesare de psihiatrie, până la încălcarea consimțământului pacientelor. Astfel de situații erodează complet încrederea în sistem și amplifică frica persoanelor safice de a se adresa profesioniștilor.

„Realitatea este că un medic poate valida accesul la servicii medicale, dar, în același timp, poate invalida intimitatea persoanei”, dualitate care face ca fiecare vizită medicală să fie un spațiu ambivalent și nesigur pentru persoanele safice.

Am discutat cu Ioana și despre cum sunt abordate persoanele safice în pregătirea medicală din timpul facultății. Experiența ei a fost ca sănătatea persoanelor LGBTQ+ să apară cel mult în contexte teoretice marginale, nu ca o realitate demografică relevantă, ci ca o „**situație limită**”, privită ca o problemă etică precum avortul. Ioana notează că nu există cursuri de diversitate pe parcursul facultății, iar majoritatea medicilor nu au acces la formare pe teme privind sănătatea persoanelor LGBTQ+, ea însăși fiind nevoită să se documenteze și să învețe singură.

Lipsa de formare adecvată produce consecințe directe asupra sănătății persoanelor safice. Ioana detaliază câteva riscuri ignorate de sistemul medical din România:

Transmiterea bolilor și infecțiilor cu transmitere sexuală: întrucât sexul oral este frecvent în cuplurile safice, persoanele safice sunt predispuse la transmiterea virusului HPV, lucru ignorat și invizibil în discuțiile despre educație sexuală și practici sexuale sigure

Lipsa prevenției oncologice adaptate: simpla recomandare de ecografie mamară anuală ar putea preveni multă suferință și traumă când vine vorba de afecțiuni oncologice la nivelul sânelui, dar acest aspect nu se discută în pregătirea medicală și astfel, recomandările nu sunt făcute în mod recurent de către medici

Accesul la metode de contracepție: medicii ar putea să aibă în cabinetele individuale, inclusiv de medicină de familie, prezervative și baraje orale gratuite, cât și o insignă pentru a semnala că sunt un spațiu queer-friendly, dar acest lucru se întâmplă foarte rar

Lipsa serviciilor de sănătate reproductivă: statul nu oferă fertilizare in vitro compensată pentru cuplurile de femei, iar multe paciente trebuie să mintă și să se declare mame singure, fiind la mila medicului pentru a fi primite în cabinetul privat, pe ascuns, împreună cu partenera, întrucât nu există un cadru legal în care o persoană safică să poată accesa serviciul împreună cu partenera sa

Totuși, Ioana remarcă o posibilă schimbare în sistemul medical, întrucât apar tot mai multe persoane queer în acest domeniu, lucru care, speră ea, va obliga în timp la transformări modul în care medicina abordează diversitatea sexuală.

Sănătate mintală și accesul la servicii terapeutice

Am discutat cu Mădălina Oprescu, psiholog clinician și activistă safică și romă, cu experiență vastă în munca cu persoanele fără adăpost și femei care trăiesc în sărăcie extremă, despre experiența persoanelor safice în zona sănătății mintale. Aceasta a subliniat că experiențele acestora sunt puternic influențate de contextul social, economic și cultural în care trăiesc. Din perspectiva ei, dificultățile emoționale ale persoanelor safice sunt strâns legate de vulnerabilitățile structurale cu care se confruntă.

Din experiența ei clinică, dacă vorbim de probleme de sănătate mintală, depresia și anxietatea sunt cele mai comune dificultăți întâlnite în rândul persoanelor safice. Totuși, Mădălina subliniază că ele nu apar doar în urma orientării sexuale, ci sunt puternic influențate de contextul geografic, economic și familial în care persoanele trăiesc. Cu cât mediul este mai precar, cu atât nivelul anxietății și depresiei crește.

Din experiența Mădălinei, un element constant la persoanele safice este rușinea internalizată. Chiar și persoanele safice care sunt deschise și asumate în identitatea lor ajung să internalizeze stereotipurile constante la care sunt expuse. Presiunea și influența socială pe care persoanele safice le resimt sunt atât de mari încât acestea îți pot afecta sănătatea mintală pe termen lung.

Această rușine se leagă adesea și de sindromul impostorului care te face să simți că „*nu ești suficient de safică*”. Aici intervin, în plus, și standardele din interiorul propriei comunități queer, care pot crea presiuni legate de cât de vizibilă, cât de validă sau cât de potrivită se simte o persoană în propriul grup.

Pentru persoanele safice care se confruntă cu vulnerabilități multiple, precum femeile rome, trans, cu venituri foarte mici sau fără adăpost, suprapunerea formelor de discriminare produce efecte și mai puternice. Mădălina a observat o desensibilizare emoțională în rândul acestora. Cu cât trec mai des prin situații violente, degradante sau abuzive, cu atât ajung să nu mai perceapă la fel de mult gravitatea celor întâmplate. Astfel, mecanismele lor de coping devin o formă de supraviețuire, separându-se emoțional de propriile trăiri pentru a rezista. În situațiile de sărăcie extremă, abuzurile sunt și mai frecvente și mai agresive, iar lipsa

resurselor face imposibilă ieșirea din aceste cicluri, fără un ajutor extern.

Un fenomen pe care Mădălina l-a observat la persoanele safice fără adăpost este o masculinizare accentuată. Pentru a se proteja de agresiuni sexuale sau fizice, multe femei ajung să își modifice comportamentul, tonul, gesturile și chiar modul de interacțiune. Acest comportament devine o formă de apărare într-un mediu extrem de violent față de orice femeie, dar și mai periculos pentru femeile safice.

„Și atunci, masculinizarea asta cumva le protejează de potențiale abuzuri sexuale cu care se pot confrunta, cu care se confruntă oricum, dar poate nu într-o măsură la fel de mare ca femeile care rămân feminine”.

Pentru persoanele safice care trăiesc în sărăcie extremă, care nu au un venit stabil sau au vulnerabilități multiple, poate exista riscul de a ajunge să facă sex work chiar dacă nu își doresc acest lucru, fie din cauza condițiilor, pentru că nu au o alternativă, fie din cauza relațiilor în care se află și a presiunilor pe care le simt. ***„Ca persoană safică, exclusiv atrasă de femei, există riscul ca prin sex work să fii obligată să întreții relații sexuale cu bărbați pentru a supraviețui”.*** Acest lucru poate duce la traume suplimentare și o ruptură dureroasă între identitatea ta și condițiile în care trebuie să trăiești pentru a supraviețui. Bineînțeles, aici nu ne referim la persoanele safice care aleg să practice sex work și care trebuie protejate, nu salvate, ci la cazurile specifice unde alegerea nu mai este a persoanei respective.

Dacă vorbim de efectul pe care rușinea internalizată și anxietatea îl au asupra persoanelor safice, Mădălina menționează că, în viața personală și profesională, multe persoane adoptă mecanisme de code-switching prin care își dezvoltă mai multe personalități pe care le folosesc în funcție de contextul în care se află: își schimbă comportamentul, tonul, modul de a se exprima și chiar și poveștile personale. Astfel, chiar dacă în comunitatea apropiată sunt asumate în identitatea lor, la locul de muncă sau în mediul academic adoptă comportamentul unei persoane heterosexuale, evitând elemente care le-ar putea pune în pericol siguranța profesională sau socială. Această nevoie constantă de a își ascunde identitatea poate duce la și mai multă anxietate, dificultăți în construirea unei identități stabile sau sentimentul că nu pot fi autentice nicăieri, pe lângă sentimentul constant de frică și vigilență.

Rușinea are un efect puternic și asupra relațiilor intime. Mădălina subliniază că persoanele safice au unele dintre cele mai ridicate rate de abuz domestic în studii internaționale, iar unul din motive poate fi chiar acumularea emoțiilor negative provenite din ascundere, frică, izolare și lipsa spațiilor de exprimare. Toate aceste tensiuni pot apărea sub formă de agresivitate în cuplu, mai ales atunci când accesul la terapie este dificil sau inexistent.

„Există situații în care toate frustrările și rușinea și tot efortul pe care îl faci pentru a te ascunde se transformă în furie și există riscul ca acea furie și acele sentimente

care sunt profund conectate de orientarea pe care o ai, să se reverse tocmai asupra partenerei tale”.

Vorbind despre accesul la servicii de sănătate mintală, Mădălina observă că acesta este profund inegal. Chiar dacă la momentul actual există un număr limitat de ședințe gratuite de terapie în sistemul public, acestea sunt accesibile doar pentru anumite persoane. Cele care trăiesc fără acte de identitate, asigurare de sănătate sau cele din mediul rural sau în situații de sărăcie extremă rămân complet în afara sistemului.

Totuși, chiar și pentru persoanele care pot accesa ședințe gratuite de terapie, acoperite de stat, acestea sunt insuficiente, reprezentând un minim de suport, util în situațiile de criză, dar imposibil de transformat într-un proces terapeutic consistent. În mod structural, serviciile gratuite de sănătate mintală nu sunt concepute pentru persoanele cu vulnerabilități multiple, iar acest lucru devine o problemă majoră pentru persoanele safice din medii precare.

De asemenea, un alt aspect subliniat de Mădălina este lipsa pregătirii reale a profesioniștilor în domeniul sănătății mintale în a lucra cu grupuri vulnerabile, persoane LGBTQ+, persoane aflate în situații de sărăcie, violență structurală sau cu identități vulnerabile multiple. Ca și în experiența Ioanei Ilie, psihologii nu au parte de pregătirea adecvată pe timpul facultății, în special în a avea o abordare intersecțională cu pacienții, deși ea este esențială.

În plus, întrucât societatea în care trăim este una conservatoare și homofobă, multe prejudecăți personale ale profesioniștilor rămân neadresate, iar atitudinile discriminatorii sunt preluate și în cabinet. Mădălina menționează inclusiv experiența ei din timpul facultății, în care profesorii afirmau că ei nu primesc în cabinet persoane roma sau LGBTQ+, încurajând studenții să procedeze la fel. Acest tip de practici creează un risc enorm pentru persoanele safice, întrucât, chiar și atunci când accesul la terapie poate exista, acesta poate crea și mai multă traumă și discriminare. Astfel, accesul la servicii gratuite nu este suficient, atitudinea terapeutului fiind esențială pentru a nu retraumatiza sau a face mai mult rău.

Am discutat cu Mădălina și legat de spațiile sau acțiunile care a observat că funcționează cel mai bine pentru reducerea rușinii și anxietății în rândul persoanelor safice. Concluzia ei este că persoanele safice au nevoie de spații multiple, complementare. Astfel, dacă terapia individuală ajută la explorarea emoțiilor, acceptare, lucru cu trauma și cu rușinea internalizată, activitățile de grup, în special grupurile de suport și workshop-urile, pot reduce sentimentul de izolare și normalizarea experiențelor.

„Persoanele safice pot avea o senzație profundă de izolare și singurătate, ceea ce duce la un proces de othering în mod inevitabil. E foarte important ca oamenii să se cunoască în primul rând între ei și să înțeleagă că și alții au aceleași probleme și că

există un spațiu în care să existe solidarizare și în care oamenii să simtă că primesc suport și de la comunitate”.

Ea subliniază că studiile confirmă faptul că sprijinul comunității are un impact terapeutic major, inclusiv când vorbim despre depresie sau anxietate. *„E foarte important, sigur, să ai această muncă individuală pe care o depui cu tine în consiliere psihologică sau în terapie. Dar e extrem de important să ai niște spații în care să te poți vulnerabiliza, să îți dai seama că nu ești singur. Pentru că asta duce la normalizarea dificultăților pe care le simți ca persoană safică și ajută să ai siguranța unei comunități care e alături de tine”.*

3.3. Protecție legală și accesul la servicii sociale

Accesul la protecție legală

Daria Anoaică, juristă în cadrul Asociației Accept, conturează un tablou care arată cât de complex și intimidant este drumul către protecție legală pentru persoanele safice. Deși Accept nu oferă servicii dedicate exclusiv comunității safice, multe beneficiare safice ajung în consiliere întrucât vulnerabilitățile lor se suprapun peste dificultățile sistemice, atât ca femei, cât și ca persoane queer. Daria subliniază că în consilierea juridică ajung femei cu situații diverse: tinere ale căror familii le izolează sau încearcă sa le separe de parteneri, mame care caută recunoaștere parentală, cupluri căsătorite în alte state care nu își pot vedea relația recunoscută în România, dar și persoane aflate în situații de violență domestică, agresiuni sexuale sau discriminare. Toate aceste cazuri au în comun faptul că sistemul judiciar românesc este greu accesibil, iar legislația nu reflectă realitățile vieților persoanelor safice.

În situațiile de violență domestică sau sexuală, Daria observă că instituțiile reacționează cu același tipar de minimizare care afectează în general femeile. Poliția descurajează deseori continuarea demersurilor, încearcă să împingă victimele spre împăcare, pune la îndoială gravitatea faptelor sau nu prioritizează cazurile. Pentru persoanele safice, însă, acest obstacol se suprapune cu frica de a-și menționa orientarea sexuală în fața autorităților și teama de discriminare. Chiar dacă, formal, procedurile legale ar trebui să fie aceleași, în realitate, experiența persoanelor safice este marcată de o anxietate, reticență și neîncredere suplimentară.

Aici, informațiile aduse de reprezentantele organizațiilor feministe din timpul focus group-urilor completează imaginea prezentată de Daria. Reprezentatele au povestit că persoanele safice se confruntă cu dificultăți în identificarea și recunoașterea abuzului în relație. Lipsa informațiilor și lipsa reprezentării din discursul privind violența domestică duc la situații în care violența este trecută cu vederea. Astfel, apar cazuri în care, în comunitatea safică, abuzul este minimizat sau invalidat, atât din exterior, cât și din interiorul comunității. Este **„mult mai greu pentru**

oameni să accepte că se întâmplă abuz în relații safice, chiar la fel de mult ca în relațiile heterosexuale”, explică una din participantele la focus group. Atunci când societatea minimizează semnele abuzului într-o relație safică, femeilor le este și mai greu să își recunoască experiențele și să caute ajutor juridic.

Aici revenim la două probleme cruciale identificate de organizațiile feministe și abordate în capitolul 2, anume frica față de autorități și dinamica complicată din interiorul comunității. Multe persoane safice ezită să meargă la poliție tocmai din cauza vulnerabilităților multiple și a fricii de stigmatizare suplimentară, outing (divulgarea orientării sexuale a unei persoane fără consimțământul acesteia) sau posibilitatea de a fi tratate cu dispreț. În plus, teama de excludere din propria comunitate reprezintă o barieră suplimentară pe care persoanele safice o simt. Teama victimelor de a afecta reputația partenerii abuzatoare, de a crea conflict în comunitate sau de a genera stigmatizare suplimentară reduce și mai mult șansele ca acestea să vorbească despre abuz. Acest lucru duce la un risc suplimentar ca victimele să rămână în tăcere, fără să ajungă deloc în contact cu sistemul legal sau, dacă ajung, să o facă mult mai târziu.

O altă discuție care trebuie menționată este tema căsătoriilor forțate în relațiile safice. O reprezentantă din partea organizațiilor feministe, participantă la focus group, a vorbit despre cazuri în care, odată ce victima își face coming out-ul față de familie, aceasta reacționează violent și uneori extrem de rapid, încercând să “corecteze” orientarea sexuală a fetelor prin obligativitatea de a se căsători cu bărbați. În astfel de situații, sistemul juridic este aproape absent. Nu există legislație specifică, nu există proceduri clare de intervenție, iar poliția nu știe cum să acționeze, de cele mai multe ori răspunzând neadecvat. E-Romnija a elaborat protocoale pentru astfel de cazuri, pentru a veni în ajutorul autorităților, însă implementarea lor depinde de voința instituțională, care de cele mai multe ori lipsește. Astfel, pentru persoanele safice rome situația devine și mai complicată, întrucât rasismul instituțional amplifică riscurile și reduce și mai mult accesul adecvat la protecție legală.

Revenind la perspectiva Dariai, un alt obstacol identificat de ea îl reprezintă legislația în sine. Dacă vorbim de viol, de exemplu, definiția din Codul Penal este exclusiv penetrativă și heteronormativă, nerecunoscând violența sexuală între două femei ca viol. Astfel, multe cazuri ajung să fie încadrate la agresiune sexuală, afectând astfel protecția de care victima poate avea parte, cât și pedepsele și procedurile. Astfel, persoanele safice au parte în sistemul legal, pe lângă frică și rușine suplimentare, și de dezavantaje structurale. Prin nerecunoașterea sexului non-penetrativ ca viol, legislația nu recunoaște integral violența sexuală din relațiile safice, transmitând implicit mesajul că aceste situații nu sunt la fel de grave.

Am discutat cu Daria și despre cum vede relația de colaborare dintre Accept și organizațiile feministe. Cazurile care implică violență domestică sunt adesea

redirecționate către organizații feministe, datorită expertizei acestora și posibilității de a acoperi nevoile complexe ale situației. Daria subliniază o relație foarte funcțională de colaborare, dar identifică blocaje care vin din constrângerile birocratice ale finanțatorilor. Un exemplu dat de Daria este situația unei femei safice trans, victimă a violenței domestice, redirecționată către o organizație feministă. Cu toate că beneficiara se încadra în grilele impuse, organizația nu a putut prelua cazul întrucât aceasta nu avea actele schimbate și nu bifa criteriile formale ale finanțării. În astfel de cazuri, ruptura nu este produsă de o lipsă de solidaritate sau dorință, ci, așa cum au identificat și organizațiile feministe, de limitele administrative impuse de finanțatori care restrâng capacitatea organizațiilor.

Toate aceste perspective conturează un tablou care arată cum persoanele safice trăiesc la intersecția dintre multiple tipuri de discriminare, iar accesul lor la protecție legală este nesigur și profund influențat de stigmatizare. Legislația nu le recunoaște pe deplin experiențele, instituțiile le tratează adesea cu indiferență și descurajare, iar în interiorul propriilor comunități există bariere care le împiedică să vorbească despre abuz.

Accesul la servicii sociale

Experiența lui Victor Pînzariu, asistent social și activist în drepturile omului în cadrul Asociației MozaiQ, oferă o perspectivă asupra felului în care persoanele safice interacționează cu serviciile sociale existente în România. Deși MozaiQ este singura organizație LGBTQ+ care pune la dispoziție un adăpost de urgență și oferă servicii sociale integrate pentru persoane queer, persoanele safice nu apelează deloc la aceste servicii. Această absență nu indică lipsa nevoilor, ci evidențiază bariere invizibile care diferențiază experiența persoanelor safice de cea a altor grupuri queer.

Victor subliniază că niciuna dintre persoanele care au accesat adăpostul MozaiQ nu a fost o persoană safică. Cei care ajung acolo sunt, în cea mai mare parte, persoane trans sau bărbați gay excluși de familie sau care trec prin abuzuri severe. În schimb, persoanele safice apar cel mai frecvent în zona de consiliere psihologică, socială și profesională, unde ponderea este de aproximativ 50%. Explicația nu este legată de absența riscurilor, ci de dinamica socială diferită în rândul persoanelor safice. De multe ori, violența sau controlul la care acestea sunt supuse pot lua forme mai subtile și greu de identificat imediat, precum cele de natură emoțională sau financiară. În plus, precum am analizat și în secțiunea precedentă, multe persoane aleg să rămână în medii dificile pentru a evita expunerea în fața unor instituții pe care le percep ca nesigure, cât și din teama de a deveni vizibile în fața statului, în special în contexte unde orientarea sexuală ar trebui dezvăluită. Astfel, lipsa unei culturi de a cere ajutorul, prezentă în comunitatea safică, cât și lipsa unor servicii explicit dedicate acestora contribuie la evitarea accesării serviciilor de tip adăpost. Aceste tendințe reflectă faptul că persoanele safice se confruntă cu vulnerabilități

mai puțin vizibile, dar nu mai puțin grave, vulnerabilități care de multe ori nu sunt recunoscute sau adaptate în sistemul social tradițional.

În zona serviciilor sociale, persoanele safice vin cel mai des cu probleme precum situații emoționale intense, dificultăți în relații sau în familie, tensiuni la școală sau la locul de muncă și nevoi de consiliere profesională, orientare în carieră sau sprijin în găsirea unui loc de muncă. Aceste nevoi evidențiază complexitatea vieților safice, faptul că de multe ori nu este vorba de o situație de criză unică și extremă, ci despre un cumul de presiuni sociale, emoționale și economice. Sistemul public, însă, nu este pregătit să răspundă acestor situații cu intervenții care iau în considerare vulnerabilitățile multiple ale persoanelor.

Discutând despre modul în care serviciile sociale răspund persoanelor safice, el remarcă faptul că serviciile sociale de stat răspund neadecvat în general, indiferent de identitatea persoanei. Totuși, pentru persoanele safice, acest răspuns deficitar se combină și cu frica de discriminare, experiențe umilitoare sau chiar abuzive. Chiar dacă Victor nu a întâlnit cazuri în care persoanele safice să fie refuzate explicit de serviciile publice, există alte tipuri de bariere, identificate în secțiunile precedente: teama de a-și dezvălui orientarea sexuală într-un sistem ostil, experiențe anterioare abuzive sau discriminatorii sau lipsa competențelor profesioniștilor precum asistenții sociali și psihologi în a gestiona cazurile persoanelor lesbiene și femeilor queer. În plus, pentru persoanele safice cu vulnerabilități multiple, sistemul nu doar că nu oferă sprijinul adecvat, ci uneori devine parte a problemei prin atitudini rasiste sau transfobe.

Analizând experiențele lui Victor se conturează imaginea că serviciile sociale nu sunt construite pentru a răspunde nevoilor persoanelor safice, sistemul public



Capitolul 4

Recomandări pentru organizațiile feministe



Capitolele anterioare au evidențiat modul în care experiențele persoanelor lesbiene și ale femeilor queer nu sunt doar o variație a celor trăite de persoanele heterosexuale sau de alte persoane LGBTQ+, ci sunt modelate de un cumul specific de vulnerabilități, făcându-le experiența unică. Dacă primul capitol a arătat dificultățile cu care organizațiile feministe se confruntă, iar al doilea barierele sistemice de care persoanele safice se lovesc, această parte a ghidului își propune să articuleze exemple de bune practici și recomandări concrete care să permită organizațiilor feministe să își adapteze intervențiile astfel încât să reducă riscurile de excludere în rândul persoanelor safice.

Construit pe baza interviurilor cu specialiștii și a discuțiilor cu reprezentatele organizațiilor, capitolul oferă un set de direcții strategice și instrumente concrete care pot consolida capacitatea organizațiilor feministe de a răspunde adecvat nevoilor persoanelor safice. Scopul final este crearea unui ecosistem feminist care nu doar permite participarea persoanelor safice, ci o susține activ, recunoaște barierele cu care acestea se confruntă și dezvoltă servicii relevante și sigure.

4.1. Reprezentare internă

Un pas fundamental identificat de toți activiștii LGBTQ+ cu care am discutat pentru ca organizațiile feministe să devină spații mai relevante și sigure pentru persoanele safice îl reprezintă integrarea lor la nivel structural. Deși persoanele safice au fost istoric active în mișcările feministe, multe organizații funcționează fără o reprezentare internă reală a acestui grup. Absența lor din spațiile de decizie contribuie la o vizibilitate limitată a nevoilor safice în procesele strategice, în

definirea priorităților sau în dezvoltarea proiectelor.

Recomandări:

- Prioritizarea recrutării persoanelor safice în funcții de conducere, board sau roluri executive, cât și în echipele de voluntari sau grupuri de lucru.
- Integrarea perspectivelor safice în planificarea proiectelor, comunicării și activităților.
- Promovarea unui climat organizațional în care identitatea safică este vizibilă și valorizată.
- Recunoașterea faptului că feminismul include diversitatea experiențelor femeilor, inclusiv cea safică.

4.2. Crearea de spații sigure

Experiența organizațiilor safice arată că spațiile „pentru toată lumea” sunt rareori spații sigure pentru persoanele safice, întrucât mereu există riscul prezenței persoanelor cu prejudecăți homofobe sau atitudini ostile care pot pune persoanele safice în pericol. În schimb, introducerea de reguli de siguranță și valori clar comunicate transparent în cadrul grupurilor și evenimentelor poate crea un sentiment de protecție pentru participantele safice, facilitând o participare mai încrezătoare și o integrare autentică în spațiile respective.

Dacă vorbim de asigurarea siguranței în cadrul evenimentelor targetate, asociația Vulgar a dezvoltat câteva modele de bune-practici:

- echipa organizatorică este vizibilă prin purtarea de însemne (ex. banderole), pregătită să gestioneze orice incident
- responsabilele devin mediatori între persoana care le semnalează o problemă de siguranță și staff-ul locațiilor, pentru a evita situațiile în care o persoană safică trebuie să discute direct cu personal masculin necunoscut
- comunicarea explicită a regulilor evenimentului înainte, pe social media
- prioritizarea persoanelor safice și remunerarea corectă a muncii lor în evenimentele comunitare

Recomandări:

- Evaluarea realistă a contextelor: dacă organizația lucrează cu grupuri în care există risc crescut de homofobie, nu este recomandată etichetarea activităților ca fiind queer-friendly

- Stabilirea unor protocoale de siguranță pentru fiecare eveniment care include persoane safice
- Introducerea în descrierea evenimentului a unei sintagme prin care organizația își asumă că activitatea respectivă este deschisă și incluzivă cu comunitatea safică

4.3. Mecanisme de feedback

Asociația Vulgar a implementat practici regulate de colectare a feedback-ului din partea beneficiarelor, în special în situațiile în care oferă recomandări de medici ginecologi. Feedback-ul este folosit ca instrument de monitorizare a siguranței în interacțiunile cu sistemele publice și private, dar poate fi și un instrument util de monitorizare a impactului organizației asupra beneficiarelor safice.

Recomandări:

- Implementarea unor formulare simple de feedback pentru beneficiare, în special în cazurile de trimitere a beneficiarei către un specialist.
- Evaluarea periodică a atitudinilor incluzive ale profesioniștilor recomandați.
- Colaborare structurală între organizațiile feministe și cele LGBTQ+

Deși colaborarea existentă între organizațiile feministe și cele LGBTQ+ funcționează, ea se bazează în mare parte pe relații personale și rețele informale. Lipsa unor protocoale stabilite duce la inconsistență în pierderea beneficiarelor și la pierderi în continuitatea cazurilor.

Recomandări:

- Elaborarea unui protocol comun de redirectionare a beneficiarelor între organizațiile feministe, safice și LGBTQ+, cu proceduri standardizate
- Stabilirea unor întâlniri regulate pentru coordonare între organizații și schimb de resurse și practici
- Crearea unei baze de date interne cu profesioniști queer-friendly (avocați, psihologi, medici, lucrători sociali), disponibilă atât organizațiilor feministe cât și celor safice și LGBTQ+
- Implementarea unui sistem minimal de monitorizare a cazurilor transmise între organizații
- Implicarea activistelor lesbiene și a activistelor queer în traininguri pentru echipele și voluntarii organizațiilor feministe

4.4. Colaborarea cu specialiști

Multe dintre problemele cu care persoanele safice se confruntă au un grad ridicat de specificitate, fie că vorbim de zona medicală, juridică sau de sănătate mintală. Organizațiile pot colabora cu specialiști în domeniu, persoane aliate cu vizibilitate și autoritate în aria lor de expertiză pentru a crește vizibilitatea cauzei.

Recomandări:

- Organizarea de traininguri susținute de profesioniști queer sau queer-friendly din domeniul sănătății, psihologiei sau juridic.
- Co-facilitarea trainingurilor cu persoane din comunitate, alături de specialiști cu autoritate profesională, pentru a crește credibilitatea mesajului.
- Identificarea și crearea unei rețele de profesioniști care pot deveni aliați ai organizației.

4.5. Vizibilitatea persoanelor rome safice

Persoanele rome safice sunt printre cele mai invizibile grupuri din interiorul mișcărilor feministe și LGBTQ+. Acestea se confruntă simultan cu rasism, misoginie, lesbofobie și clasism, iar spațiile actuale, de multe ori, nu reflectă aceste realități multiple. Lipsa evenimentelor dedicate și a vizibilității persoanelor rome safice perpetuează excluderea lor structurală.

Recomandări:

- Organizarea sau promovarea de evenimente și discuții publice cu persoane rome safice
- Integrarea persoanelor rome safice în echipele interne, de voluntari sau grupuri de lucru
- Colaborări cu organizații rome pentru dezvoltarea de programe comune
- Traininguri interne pentru sensibilizarea echipelor privind rasismul și lesbofobia

4.6. Comunicarea publică

Mesajele publice ale organizațiilor feministe influențează percepția persoanelor safice în ceea ce privește posibilitatea accesării serviciilor oferite. Lipsa mențiunilor explicite poate transmite involuntar un mesaj de excludere sau ambiguitate.

Recomandări:

- Menționarea clară a persoanelor safice în comunicări, apeluri, postări și documente.
- Menționarea publică a colaborărilor cu organizațiile safice sau LGBTQ+ ca asumare a poziționării.
- Folosirea explicită a cuvintelor: lesbiene, bisexuale, femei queer, pentru a nu adânci invizibilitatea și a crește acceptarea acestei comunități ca beneficiare ale tuturor organizațiilor feministe.
- Alegerea de imagini care includ diversitatea orientărilor sexuale și multiplele identități ale femeilor în campaniile de comunicare.
- Participarea activă la evenimente safice și LGBTQ+ precum PRIDE, proteste, evenimente.
- Adaptarea limbajului din materialele informaționale relevante și din campaniile publice într-unul incluziv, care include și persoanele safice.

4.7. Accesul la sănătate

Sănătatea persoanelor safice este un domeniu puternic neglijat, atât în sistemul medical, cât și în activitatea organizațiilor feministe. Lipsa informațiilor adecvate și anxietatea crescută asociată cu interacțiunea cu mediul de sănătate afectează semnificativ capacitatea persoanelor safice de a accesa serviciile adecvate. În absența unor intervenții specifice, acest segment rămâne într-o zonă de risc.

Recomandări:

- Organizarea de formare care să includă informații despre persoane lesbiene și femei queer pentru medici, asistente și studenți
- Organizarea unor acțiuni comune de mapare a medicilor ginecologi din spitale publice și private care realizează avorturi și sunt safic-friendly
- Dezvoltarea de materiale educaționale despre sănătate sexuală și reproductivă incluzivă, care să includă persoane lesbiene și femei queer.

4.8. Accesul la protecție legală

Persoanele safice se confruntă cu obstacole semnificative în accesul la justiție, atât din cauza discriminării instituționale, cât și din cauza lipsei de încredere în autorități. Situațiile de violență în relațiile safice sunt adesea minimizezate sau interpretate prin lentile heteronormative, ceea ce reduce șansele de intervenție adecvată.

Recomandări:

- Traininguri comune între organizațiile feministe, safice și LGBTQ+ privind violența în relațiile safice și în familiile cu copii care sunt persoane lesbiene sau femei queer
- Elaborarea de materiale informale incluzive sau adaptate persoanelor safice despre semnele relațiilor abuzive, drepturi, proceduri și opțiuni legale
- Crearea unor parteneriate stabile cu avocați și profesioniști queer-friendly, cu competențe pe diversitate sexuală
- Advocacy comun pentru modificări legislative adaptate nevoilor safice precum modificarea definiției heteronormative a violului din Codul Penal
- Dezvoltarea unor proceduri pentru identificarea și referire a cazurilor de căsătorii forțate în cazul persoanelor safice

4.9. Accesul la servicii sociale

Accesul persoanelor safice la serviciile sociale este disproporționat față de alte grupuri queer, deseori marcat de neîncredere în sistem și situații abuzive și discriminatorii, în special în cazul persoanelor cu vulnerabilități multiple. Aceste bariere pot amplifica vulnerabilitatea persoanelor safice în contexte de violență, pierderea locuinței sau instabilitate financiară.

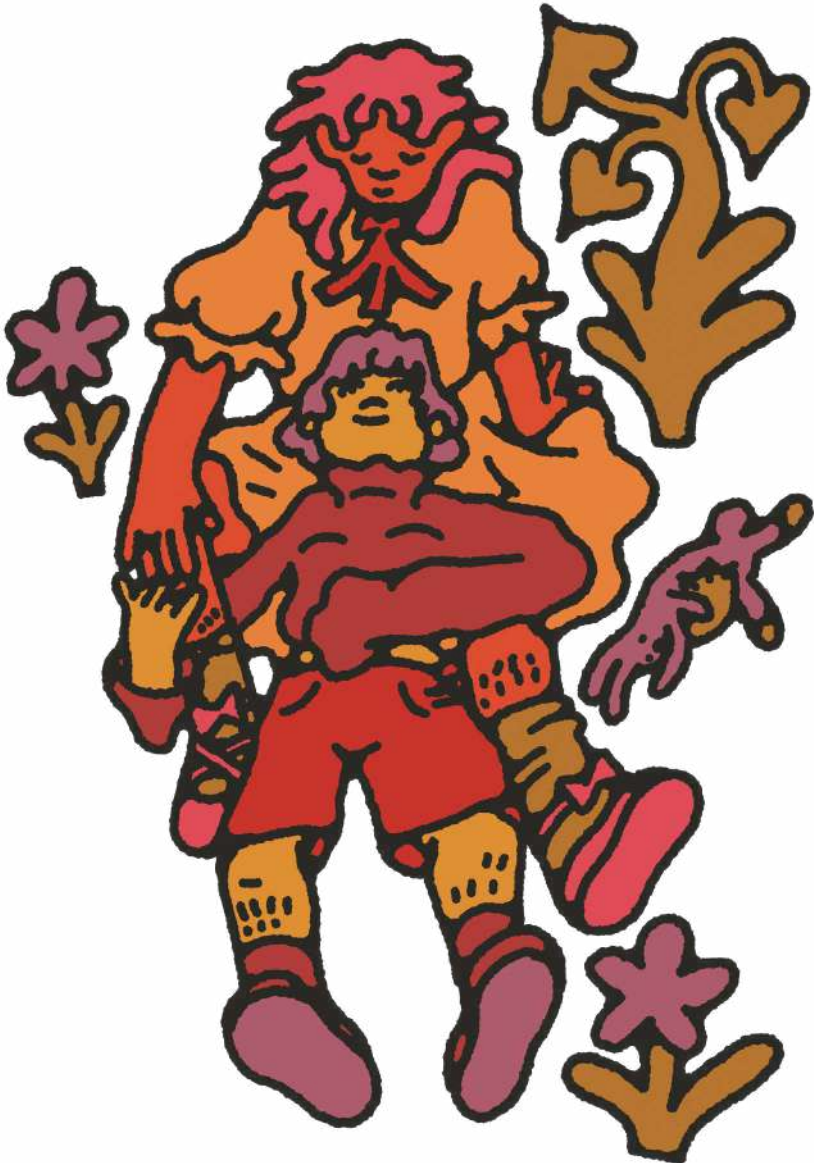
Recomandări:

- Informare clară privind procedurile de accesare a serviciilor sociale, explicit adaptată pentru persoanele safice
- Colaborări între organizațiile feministe și lucrători sociali queer-friendly pentru îndrumare și sprijin personalizat
- Colaborări între organizațiile feministe și organizațiile safice pentru îndrumare și sprijin personalizat în relația cu beneficiarele
- Monitorizarea barierelor și a tiparelor de excludere în serviciile publice și formularea de recomandări instituționale

Concluzii

Pentru ca organizațiile feministe să sprijine în mod adecvat persoanele safice este necesară o schimbare structurală și metodologică. Reprezentarea reală, colaborarea formalizată, spațiile sigure, integrarea în politicile de sănătate și protecție legală,

precum și comunicarea transparentă sunt elemente de bază pentru construirea unui ecosistem incluziv și funcțional. Aceste recomandări nu sunt exhaustive, ci își doresc să pornească un proces de auto-evaluare a capacității și posibilității unei abordări mai incluzive în cadrul organizațiilor feministe și reprezintă doar componente ale unui proces mai larg de recunoaștere și valorizare a diversității experiențelor și identităților femeilor.



Capitolul 5

Maparea organizațiilor care oferă servicii și informații persoanelor safice în București.



Acest capitol oferă o mapare practică a organizațiilor feministe, safice și LGBTQ+ din București care au participat la realizarea acestui ghid și care pot sprijini persoanele safice în diverse situații, de la sprijin în cazuri de violență sau discriminare, la acces la servicii sociale, juridice, medicale, și până la nevoia de comunitate și spații sigure.

Scopul lui este să funcționeze ca un instrument rapid de orientare: organizațiile și cititoarele pot identifica ușor unde să se adreseze, în funcție de nevoile lor specifice. Fiecare organizație inclusă este un partener de încredere, cu expertiză puternică, iar împreună formează o rețea esențială pentru îmbunătățirea accesului la sprijin adecvat al persoanelor safice.

Asociația Vulgar

Vulgar este prima organizație queer-feministă din București dedicată exclusiv persoanelor safice.

Ce oferă

- evenimente comunitare și spații pentru persoane safice
- recomandări verificate de medici ginecologi safic-friendly în București, Cluj și Iași
- materiale informaționale, manuale și resurse create de comunitatea safică pentru comunitatea safică despre sănătate, educație sexuală și acces la servicii organizaționale
- muncă de colaborare cu organizațiile feministe și cele LGBTQ+

Contactează Vulgar la **vulgar.ong@gmail.com** dacă...

- vrei să participi la evenimente și activități create special pentru persoane safice
- cauți o recomandare de medic ginecolog safic-friendly
- ești persoană safică, victimă a unei situații în care ai nevoie de ajutor, dar nu știi la cine să apelezi
- ești o organizație și ai nevoie de sprijin în gestionarea unei beneficiare safice
- ai nevoie de informații ce țin de accesul la servicii de sănătate, educație sexuală și servicii organizaționale pentru persoane safice



MozaiQ

MozaiQ este o organizație LGBTQ+ din București, cu o componentă solidă de advocacy, comunitate și servicii sociale, care gestionează și un adăpost de urgență pentru persoanele LGBTQ+.

Ce oferă:

- adăpost de urgență pentru persoanele LGBTQ+ aflate în dificultate și situații de criză
- servicii sociale gratuite pentru persoane LGBTQ+: consiliere socială, consiliere de carieră, terapie gratuită, consiliere juridică, referire și acompaniere (prin programare la consiliere@mozaiqlgbt.ro)
- spațiu comunitar, freeshop, info point și spațiu de evenimente (prin sistemul de rezervări de pe site sau la qcenter@mozaiqlgbt.ro)
- sprijin pentru acces la piața muncii
- activități comunitare și grup de suport gratuit fizic

Contactează MozaiQ la office@mozaiqlgbt.ro dacă...

- ai fost dată afară din casă, ți-ai pierdut locuința sau ai fugit dintr-un mediu abuziv
- ai nevoie de consiliere într-un spațiu LGBTQ+ sigur
- ești în risc social și ai nevoie de ajutor
- ai nevoie de sprijin în interacțiunea cu serviciile sociale sau în tranziția către independență
- ești persoană trans și ai nevoie de ajutor în tranziția legală

ACCEPT

ACCEPT este o organizație LGBTQ+ din București, cu experiență solidă în domeniul juridic, lucrând cu cazuri de discriminare, violență, hărțuire și încălcări ale drepturilor persoanelor queer.

Ce oferă:

- consiliere juridică gratuită pentru persoanele LGBTQIA+ (**la accept@acceptromania.ro**)
- ghidaj în tranziție pentru persoanele transgender (la **eliot@acceptromania.ro**)
- grupuri de suport pentru persoane LGBTQIA+ (**psiholog@acceptromania.ro**), persoane trans și nonbinare (**ioana@acceptromania.ro**), persoane aro/ace (**gruparpace@acceptromania.ro**), părinți ai copiilor LGBTQIA+ (**luiza@acceptromania.ro**)
- consiliere psihologică și psihoterapie individuală de cuplu și de familie (la **psiholog@acceptromania.ro**)
- evenimente comunitare pentru persoane queer

Contactează ACCEPT la accept@acceptromania.ro dacă...

- ai fost discriminată sau agresată din cauza orientării tale
- ai nevoie de clarificări juridice în situații de familie (recunoașterea copilului, a căsătoriei sau parteneriatului în străinătate)
- ai nevoie să afli ce drepturi ai în relație cu poliția, instanțele sau angajatorii
- vrei să depui o plângere sau să înaintezi un proces legal, dar nu știi pașii

Centrul FILIA

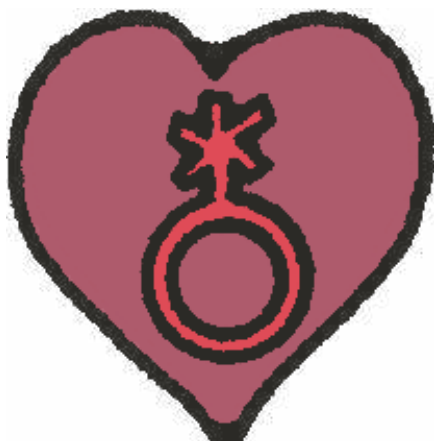
FILIA este o organizație feministă din București, cu expertiză solidă în sănătate și drepturi reproductive, combaterea violenței pe bază de gen, activism și advocacy pentru drepturile femeilor și cercetare.

Ce oferă:

- navigare în cazurile de violență pe bază de gen
- campanii publice și informare pe subiecte legate de egalitate de gen și sănătate reproductivă
- suport în accesul la avort sau la metode contraceptive
- sprijin în cazurile de violență cibernetică sau revenge porn
- traininguri în școli cu privire la hărțuirea sexuală, semnele unei relații abuzive, egalitate de gen, relația cu corpul și sănătate reproductivă

Contactează FILIA la office@centrulfilia.ro dacă:

- ești într-o situație de violență pe bază de gen și ai nevoie de sprijin
- vrei să faci avort în siguranță și nu știi unde să te îndrepti
- ai fost victima unei situații de revenge porn
- vrei să participi la evenimente comunitare feministe



Asociația ANAIS

ANAIS este o organizație din București cu expertiză puternică în violență domestică, oferind sprijin direct supraviețuitoarelor, reprezentare în instanță și servicii integrate.

Ce oferă:

- sprijin în obținerea ordinelor de protecție
- asistență juridică și reprezentare în instanță pentru supraviețuitoare
- consiliere psihologică
- informare despre drepturile victimelor
- Contactează ANAIS la office@asociatia-anais.ro dacă...
- ești victima violenței domestice sau a violenței în familie și ai nevoie de sprijin
- ai nevoie de ajutor juridic concret sau consiliere psihologică
- vrei să obții un ordin de protecție sau să depui o plângere pentru violență
- situația este gravă și ai nevoie de intervenție urgentă



E-Romnja

E-Romnja este o organizație feministă romă din București, cu activitate extinsă în comunitățile rome, pe violență de gen, căsătorii forțate, drepturile femeilor și advocacy.

Ce oferă:

- suport pentru femei rome în situații de violență
- intervenții comunitare în zone defavorizate
- sprijin în cazuri de violență domestică sau căsătorii forțate
- advocacy pe diverse teme (violență domestică, violență sexuală, discriminare structurală, drepturi sexuale și reproductive etc.)
- traininguri pentru diferite categorii de profesioniști din poliție, asistență socială, educație, sănătate etc. privind intervenția în cazurile de căsătorii forțate
- traininguri pentru profesioniști privind integrarea intersecționalității în diverse domenii de muncă cu beneficiari din medii vulnerabile

Contactează E-Romnja la office@e-romnja.ro dacă...

- ești femeie romă și ai nevoie de un spațiu în care să te simți în siguranță
- te confrunți cu violență domestică, violență în familie sau presiuni de căsătorie forțată
- ai nevoie de sprijin în raport cu instituții care te-au discriminat

Sexul vs Barza

Sexul vs Barza este o organizație de educație sexuală din România, producând materiale accesibile pentru toată lumea.

Ce oferă:

educație sexuală feministă și queer-friendly

resurse video, ghiduri, informații despre sănătate sexuală, corp, consimțământ

traininguri pentru adolescenți și profesori

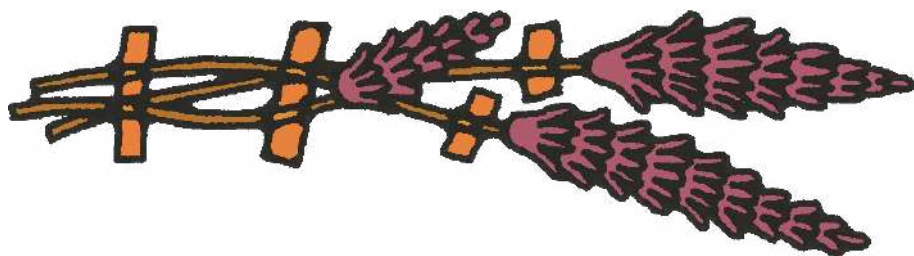
Contactează Sexul vs Barza la contact@sexulvsbarza.ro dacă...

- ai nevoie de informații despre sănătate sexuală pentru persoane safice
- lucrezi într-o organizație feministă și ai nevoie de resurse educaționale
- ai întrebări legate de accesul la metode contraceptive



Capitolul 6

Concluzii



Ghidul a pornit din nevoia clară de a înțelege mai bine experiențele persoanelor safice și de a crea, împreună, spații mai sigure, mai echitabile și mai accesibile pentru ele. În paginile de până acum am reconstruit realitatea persoanelor safice pornind de la vocea celor care lucrează zi de zi cu persoane vulnerabile și vocea celor care aparțin comunității safice și îi cunosc dinamicile și dificultățile.

Unul dintre cele mai importante lucruri care a reieșit este că relația persoanelor safice cu organizațiile feministe este mai complexă decât sugerează uneori aparențele. Persoanele safice navighează un sistem care nu a fost niciodată gândit pentru ele, iar organizațiile feministe navighează la rândul lor propriile constrângeri structurale, birocratice și financiare. Totuși, ghidul arată că există un nivel mare de solidaritate între cauze și un potențial enorm. Chiar dacă organizațiile feministe pot părea, uneori, dificil de accesat, acestea reprezintă un sprijin real și solidar pentru mișcarea safică. În același timp, organizațiile safice aduc o perspectivă necesară asupra problemei, care completează și aprofundează munca feministă într-un mod care nu era vizibil până recent. Astfel, când cele două lumi colaborează, sprijinul poate deveni mai eficient și adaptat la experiențele specifice ale persoanelor safice.

Informațiile din focus group-uri și interviuri arată că nevoile sunt multiple și interconectate: acces la specialiști queer-friendly, spații sigure unde persoanele safice să nu simtă presiunea heteronormativității și a misoginiei, rute clare și accesibile către servicii sociale și legale, limbaj adecvat, cât și mult mai multă vizibilitate în spațiul și discursul public. Ele mai arată și cât de important este să existe persoane safice în poziții de decizie, spații dedicate comunității și colaborări inter-organizaționale care să se bazează pe mecanisme stabile și ușor de accesat.

Deși barierele sunt reale și, în multe situații, structurale, ghidul arată că soluțiile se nasc deja în practică prin modul în care organizațiile își ajustează limbajul, în felul în care activistele lesbiene creează spații sigure pentru comunitatea lor, în felul în care rețelele informale oferă sprijin acolo unde instituțiile statului eșuează. Schimbarea nu este rapidă sau liniară, dar ea este posibilă atunci când există deschidere,

colaborare și o dorință comună de a construi sisteme de sprijin mai bune.

Acest ghid reprezintă doar un început. El poate fi folosit ca resursă practică, dar scopul lui principal este să devină un punct de pornire pentru conversații mai ample și intenționate despre incluziune, vizibilitate și siguranță. Construirea unor spații în care toate femeile, inclusiv cele safice, să se simtă reprezentate și protejate este un proces colectiv, unul în care fiecare organizație și persoană din comunitatea activistă are un rol.

Sperăm ca acest material să ofere câteva instrumente pentru o abordare mai clară, cu multă empatie și încredere, cât și pentru o colaborare mai apropiată între noi toți, fie că facem parte din mișcarea feministă sau cea queer. La final, ce ne leagă este aceeași intenție de a crea un spațiu în care toate femeile, indiferent de identitatea lor, să se simtă în siguranță, ascultate și respectate.



**aici avem
un spațiu
sigur pentru
tine**



*Vreau să te
văd din nou ♡*
0726812

Acest proiect este finanțat de EuroCentralAsian Lesbian* Community și cofinanțat de Uniunea Europeană. Conținutul său este responsabilitatea exclusivă a Asociației Vulgar, care implementează proiectul, și nu reflectă neapărat opiniile EuroCentralAsian Lesbian* Community sau ale Uniunii Europene.



Co-funded by
the European Union

